

## ENNEMIS OU PARTENAIRES ?

Que d'animation depuis cet hiver 91/92 qui a vu le départ de Bruno Grange de la tête du Port Autonome de Paris! Et dire que mon prédécesseur m'avait assuré que présider l'ADHF est une fonction de tout repos!

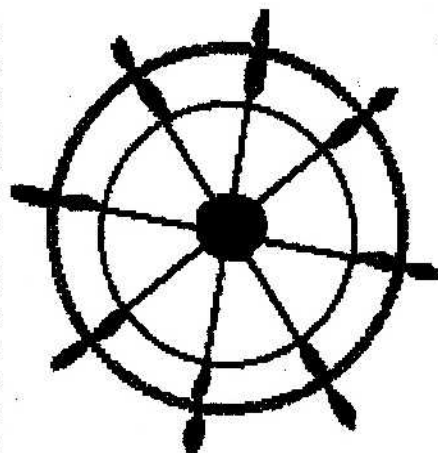
Notre constante c'est la vie sur l'eau. Et à force de croiser les habitants fluviaux, je me suis rendu compte que c'est sans doute là notre seul point commun, notre axe d'intérêt et notre force.

Il n'y a qu'à entendre l'expression des problèmes posés lors des réunions pour s'en rendre compte. L'un est inquiet parce qu'il navigue, alors que celui-là l'est parce qu'il ne naviguera jamais, et celui-ci encore parce qu'il a aménagé son bateau avec des ponts, ou encore cet autre qui n'arrive pas à dialoguer avec sa commune. La liste des problèmes est trop longue pour l'établir ici, celle des solutions l'est presque autant!!! Ce qui est évident c'est la diversité des questions posées.

Mais sommes nous capables de regarder vraiment les problèmes des autres et de trouver leurs solutions? C'est la base même du mouvement associatif, et de ses difficultés.

Pendant des années notre mini-société n'a pas eu de dilemme sur sa position. Nous étions un petit peuple opprimé par une administration aveugle, sourde et muette. Il était alors facile de refuser le dialogue puisqu'il n'existait pas.

avec, et même si dans le fond les problèmes restent les mêmes, la façon de les aborder, de les traiter, évolue et c'est tant mieux. Aujourd'hui nous avons en face de nous des gens nouveaux, ils ne sont pas pour autant plus dignes de foi que leurs prédécesseurs, ils ne sont pas pour autant mieux disposés à notre égard, mais ils ont ouvert le dialogue, et même si ce n'est pas encore suffisant, même si les ouvertures ne sont pas encore tangibles, devons nous refuser la porte ouverte? Devons nous continuer à refuser systématiquement toutes les propositions? N'est-il pas temps pour les habitants du fleuve de faire un vrai bilan du travail effectué en pesant au plus juste le bon et le mauvais?



Je crois qu'il nous faut aujourd'hui mobiliser nos forces sur les problèmes les plus graves, et profiter des ouvertures de l'administration pour les régler le plus rapidement possible.

Nous avons déjà été entendus sur certains problèmes: le permis de navigation et l'autorisation spéciale, la vignette, la régularisation de certaines zones, la reconnaissance de notre droit à la vie sur l'eau. Il en subsiste bien d'autres, trop de bateaux sont encore aujourd'hui dans des situations précaires, voire intolérables.

Un des buts de la fédération ADHF est: "La promotion et l'encouragement de l'habitat fluvial sous toutes ses formes", nous devons le garder présent dans nos débats et continuer de nous battre pour lui.

L'acceptation du dialogue ne peut être

synonyme d'aveuglement, mais on peut rester vigilant sans pour autant être obtus.

Le travail fait jusqu'à présent l'a été dans ce sens et dans le respect des règles démocratiques qui régissent le fonctionnement de l'ADHF-F. Il est temps aujourd'hui de calmer

le débat et surtout de décider de la politique qu'il convient de suivre, en n'oubliant pas qu'une administration comme le Port Autonome de Paris peut très bien revenir sur la totalité de ses décisions et nous forcer à reprendre la discussion à son point de départ.

O.G.

**fluctuat nec mergitur**

## HISTOIRE D'UNE "NÉGOCIATION"

Nous allons essayer en quelques lignes de vous retracer le fil des différentes négociations entamées depuis l'hiver 1991.

A cette époque le directeur du Port Autonome de Paris changeait : exit Monsieur Grange sous l'administration duquel les rapports avec le port étaient restés, soit inexistantes, soit très conflictuels. L'arrivée de nouveaux interlocuteurs nous avait donné à espérer une ouverture réelle du dialogue.

Janvier 1992:

1ères négociations pour le permis de navigation. Mr OSSARD signe le nouveau règlement pour l'obtention du permis de navigation.

Février 1992:

Rencontre avec VNF à propos de la vignette.

Mai 1992: Exit Mr Ossard, arrivée de Mr Maquard à la tête du PAP.

Pentecôte 1992: 1ère autorisation officielle pour la fête de île d'Amour.

Juin 1992: Mr Maquard convoque une réunion de "concertation" avec différentes associations et les fédérations pour expliquer le nouveau principe de stationnement: "La place tournante tous les 5 ans". Coup de gueule de tous les participants.

Juillet 1992: Nouvelle réunion aussi peu constructive.

Septembre 1992: On remet ça pour voir!!!

Ces trois premières réunions ne seront en fait que l'occasion pour le port de noyer le débat avec ce projet fumeux de rotation des places de stationnement, en cachant soigneusement le véritable projet: "l'augmentation des redevances". L'ADHF-F sera présente mais sa représentativité jamais reconnue, ses représentants répéteront sans cesse que le problème prioritaire est celui du

déblocage de nouvelles zones de stationnement.

Hiver 92/93: Négociation ratée avec VNF sur le tarif de la vignette. Consigne de refus donnée aux adhérents.

Juin 1993 :

Découverte par l'ADHF-F d'un projet de nouveau tarif entraînant une augmentation de 500% des redevances.

1er Juillet 1993:

Manif à Versailles à laquelle participent les membres de l'ADHF-F mais aussi ceux de SEINE 92. Action dans la presse pour dénoncer ce projet et l'absence de concertation.

Le résultat de ces actions sera le blocage du projet, et la mise en place d'un groupe de travail du conseil d'administration du PAP dont nous ne ferons pas partie, mais qui devra nous

consulter.

----- Exit Mr Maquard, arrivée de Mr Chenevez.

Septembre 1993: Rencontre avec Mr Chenevez, celui-ci déclare alors vouloir d'abord fixer les enjeux et ne pas se précipiter.

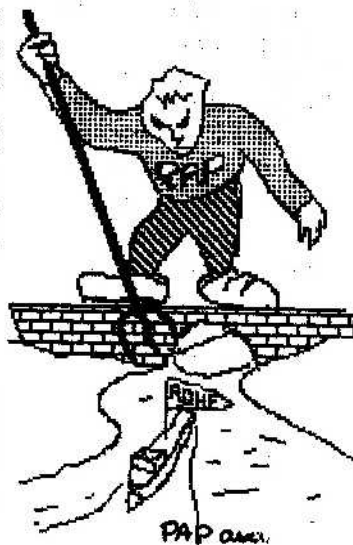
Octobre 1993: 1ère réunion du groupe de travail. Présentation par le PAP d'un tarif en hausse de 300%.

Lecture d'un préalable de l'ADHF-F: "Nous refusons la remise en cause du tarif issu de la commission Grégoire, et ne sommes donc pas là pour négocier un nouveau tarif."

Décembre 1993 : Réunion informelle sur le permis de navigation.

Février 1994: -2ème réunion du groupe de travail. Elle commence par le préalable déjà cité. Mr Coutel nous explique sa méthode de calcul du nouveau tarif.

Mars 1994 : -3ème réunion. 1ère proposition écrite et chiffrée du PAP pour un nouveau tarif. Refus catégorique de l'ADHF et de SEINE 92, avec cependant la formulations de critiques sur le bien-fondé de ce



calcul.

Avril 1994: Diffusion de la lettre type pour les impôts fonciers. Reprise de la négociation sur la vignette.

Mai 1994: -4ème réunion: Évolution du tarif que nous continuons de refuser.

-5ème réunion: Le PAP nous présente le projet définitif qui sera proposé au vote du conseil d'administration du PAP le 2 Juin.

Nous demandons que Mr Coutel vienne expliquer les motivations du PAP et le nouveau tarif au conseil d'administration de l'ADHF-F.

2 JUIN 1994:  
Le C.A. du PAP vote le nouveau règlement et le nouveau tarif.

14 Juin 1994:  
Coutel participe au C.A. de l'ADHF-F pour expliquer ce nouveau règlement et répondre aux questions des associations.

22 Juin 1994 :  
Le C.A. de l'ADHF-F décide de faire savoir par écrit au PAP son désaccord de principe avec le nouveau tarif et son désir de voir rapidement mises en place les améliorations promises par le PAP en ce qui concerne le stationnement:

-Création d'un statut de l'habitat fluvial.

-Création d'une liste d'attente.

-Création d'une commission consultative.

-Engagement du PAP de débloquer de nouvelles zones.

-Démarche active auprès des collectivités locales.

-Création des conventions à caractère juridique plus sûr.

-Renouvellement par tacite reconduction.

-Possibilité de vente des bateaux sans perte du droit au stationnement.

Juillet 1994 : Finalisation de la négociation sur la vignette plafonnée à 60 m.

Septembre 1994: -2ème réunion sur le permis de navigation: elle se solde par un échec.

Décembre 1994 : Affaire des bateaux du barrage de Suresnes:

- Intervention écrite de l'ADHF-F pour stopper l'expulsion et demande d'offre de places concertées avec les intéressés.

Réunion à la subdivision de Suresnes au cours de

laquelle des places sont proposées en Seine amont (entre Port à l'Anglais et Juvisy).

- Suite à la "bataille navale" rencontre avec Chenevez pour demander une suspension des poursuites (refus du PAP) et l'engagement du PAP de ne pas utiliser ce genre de procédures d'expulsion.

- Le port s'engage par écrit à n'utiliser ces procédures que dans les cas où la sécurité de la navigation est en jeu.

- Accélération de la mise en place de la commission consultative.

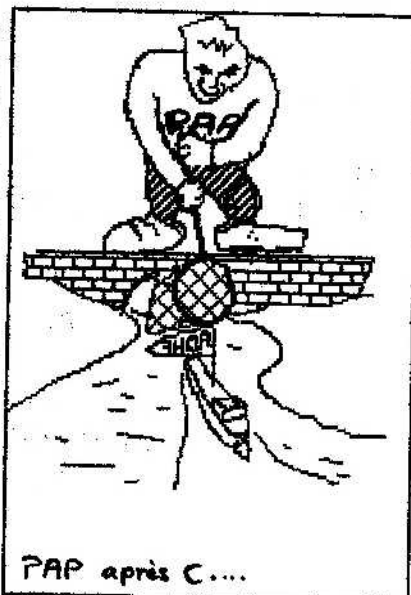
-3ème rencontre avec la commission de surveillance et remise d'un 1er projet de règlement pour le permis de navigation.

Janvier 1995: Projet définitif et "acceptable" pour le permis de navigation.

30 Janvier 1995: -1ère réunion de la commission consultative qui adopte le nouveau règlement pour le permis de navigation ainsi que les allègements pour les bateaux déjà transformés (Lest béton, Cloisons Étanches ...).

Mars 1995: Prochaine réunion de la commission consultative.

Ordre du jour: listes d'attente.



## SOMMAIRE

P 1	LE MOT DU PRÉSIDENT
P 2-3	HISTOIRE D'UNE "NÉGOCIATION"
P 4	QU'EST-CE QUE L'ADHF-F?
P 5	ÉDITION SPÉCIALE REDEVANCE
P 9	BATEAUX EN INFRACTION
P 10	IMPRESSIONS D'A.G.
P 11	ANNONCES
P 12	JEU DU MACQUART-ROUND (page historique)

## Qu'est ce que l'ADHF\_F?

L'ADHF est la première Associociation de Défense de l'Habitat Fluvial (créée en 1975). D'autres associations locales, essentiellement en région parisienne, se sont créées ensuite. De nombreux propriétaires de bateaux-logements appartenaient alors à 2 associations.

En 86, période de crise aigüe pour l'habitat fluvial, se sont posés les problèmes:

- du rôle des différentes associations face aux administrations
- de la représentativité de l'ADHF, principal interlocuteur du PAP et des services de la navigation.

C'est dans ce contexte que l'ADHF est devenue une union d'associations appelée ADHF-Fédération.

Les membres sont des associations (déclarées ou de fait), regroupant des bateaux-logements ou de plaisance. Ces associations cotisent au prorata du nombre de bateaux qu'elles représentent (1 bateau = 1 adhérent). Chacune nomme un représentant au conseil d'administration.

L'assemblée générale a été maintenue et prévue dans les statuts. Des décisions peuvent y être prises "chaque association répartissant ses voix comme elle l'entend". En réalité, ce procédé compliqué à mettre en œuvre n'a jamais été utilisé. Par ailleurs, l'habitude a été prise, le jour de l'AG, d'ouvrir les portes à tous ceux qui viennent s'informer (adhérents ou non). Les décisions sont prises au niveau du CA qui reste la structure de référence.

Le conseil d'administration est composé d'autant de membres que d'associations adhérentes. Chaque représentant, en cas de vote, a le poids du nombre de cotisations de son association.

Il a tous les pouvoirs: -il nomme le bureau

-il décide des actions à mener et le bureau exécute ses décisions.

Là aussi, l'habitude n'est pas à la rigueur formaliste et la plupart du temps, les décisions sont prises sans qu'il soit nécessaire de recourir au vote et au décompte des adhérents. Mais les actions menées cette année ayant été contestées lors de l'AG, le prochain conseil aura à décider de la stratégie à adopter pour l'année 95 avant de renouveler le bureau. Il est possible qu'un vote ait lieu.

Chaque adhérent devrait donc s'assurer que son association a bien cotisé pour l'année 95 et qu'elle a bien un représentant au conseil.



# EDITION SPECIALE REDEVANCE

## EVOLUTION DU CALCUL DE LA REDEVANCE ENTRE JUILLET 93 ET JUIN 94

DATE DU PROJET	Juillet 1993	Mars 1994	Mai 1994
<b>DEFINITION DES ZONES</b>	1 A 8	1 A 8	0 A 6
De juillet à mars 1994 8 secteurs de 1 à 8. Création en Mai 1994 d'un secteur 0 (Port des champs Elysées) ayant pour effet de faire descendre toute la tarification d'un cran. Création d'un secteur 3bis pour prendre en compte les disparités d'emplacements dans les Hauts de Seine. Le dégrèvement par secteur est réduit à 20%			
<b>VALEUR DE REFERENCE DU CALCUL</b>	80 F/m <sup>2</sup> /mois	80 F/m <sup>2</sup> /mois	80 F/m <sup>2</sup> /mois
Cette valeur qui n'aura pas varié du début à la fin des discussions est une moyenne de la valeur locative officielle en région parisienne.			
<b>RAPPORT FONCIER/IMMOBILIER</b>	-50%	-50%	-60%
Rapport destiné à établir la valeur du "terrain rivière" hors construction : il passe ainsi de 40F en 07/93 à 32F en 05/94			
<b>PRECARITE</b>	1 A 0.75	-15%	-15%
Coefficient de précarité pour occupation du domaine public			
<b>"NUISANCES FLUVIALES"</b>	0	-20%	-20%
Coefficient de précarité lié aux problèmes spécifiques de la vie sur l'eau: crues, passages, etc...			
<b>DEGREVEMENT PAR SECTEUR</b>	-25%	-25%	-20%
Abattement calculé à partir du secteur le plus cher pour arriver au secteur le moins cher.			
<b>PERMIS DE NAVIGATION</b>	0	-1.25F/m <sup>2</sup>	-1.25F/m <sup>2</sup>
Cet abattement qui au départ était lié à l'achat de la Vignette, est en fin de compte acquis au titre du permis de navigation			
<b>EQUIPEMENT</b>	0	-15%	-25%
Abattement pour l'équipement des places, que l'équipement soit fait par le Port ou par les Habitants Fluviaux.			
<b>STATIONNEMENT A COUPLE</b>	-20%	-20%	-10%
<b>PONT SUPPLEMENTAIRE</b>	X 1.4	X 1.25	Franchise de 25%
Les coefficients multiplicateurs sont remplacés par une surtaxe qui est calculée à partir de la surface de la surélévation diminuée de 25% de la surface totale du bateau.			

# LA REDEVANCE PAR SECTEUR EN 1999

Colonne TARIF : = Plein tarif  
 Colonne E : = tarif - abattement pour équipement  
 Colonne N : = tarif - abattement permis de navigation  
 Colonne E+N : = tarif - abattement équipement et permis de navigation

ASSOCIATIONS QUI PASSENT DE ZONE 7 EN SECTEUR 6							
SEINE AVAL : POISSY ~ CONFLANS ~ LA FRETTE ~ PORT MARLY							
SEINE AMONT : DRAVEIL ~ VIRY ~ EVRY ~ CORBEIL ~ ST FARGEAU ~ DAMMARIE ~ VAUX LE PENIL ~ SAMOIS							
MARNE : NOISY ~ TORCY							
1 994		1 999					
ZONE	TARIF	Secteur	TARIF	E(25%)	N(1.25)	E+N	
7	2.18 422.92	6	4.56 884.64 461.72	3.42 663.48 240.56	3.31 642.14 219.22	2.17 420.98 -1.94	/jour/m² /mois x194m² Augmentation
ASSOCIATIONS QUI PASSENT DE ZONE 7 EN SECTEUR 5							
SEINE AVAL : RUEIL MALMAISON							
SEINE AMONT : CHOISY LE ROI ~ VILLENEUVE ST GEORGES ~ ATHIS MONS ~ JUVISY ~ MELUN							
1 994		1 999					
ZONE	TARIF	Secteur	TARIF	E(25%)	N(1.25)	E+N	
7	2.18 422.92	5	5.70 1105.8 682.88	4.28 829.35 406.43	4.45 863.3 440.38	3.03 586.85 163.93	/jour/m² /mois x194m² Augmentation
ASSOCIATIONS QUI PASSENT DE ZONE 6 EN SECTEUR 5							
SEINE AVAL : VILLENEUVE LA GARENNE							
1 994		1 999					
ZONE	TARIF	Secteur	TARIF	E(25%)	N(1.25)	E+N	
6	3.64 706.16	5	5.70 1105.8 399.64	4.28 829.35 123.19	4.45 863.3 157.14	3.03 586.85 -119.31	/jour/m² /mois x194m² Augmentation
ASSOCIATIONS QUI PASSENT DE ZONE 6 EN SECTEUR 4							
MARNE : JOINVILLE							
1 994		1 999					
ZONE	TARIF	Secteur	TARIF	E(25%)	N(1.25)	E+N	
6	3.64 706.16	4	7.13 1383.22 677.06	5.35 1037.42 331.26	5.88 1140.72 434.56	4.10 794.92 88.76	/jour/m² /mois x194m² Augmentation
ASSOCIATIONS QUI PASSENT DE ZONE 6B EN SECTEUR 4							
MARNE : MAISON ALFORT (tarif 94 abattu pour R2: tarif normal - 1.09f)							
1 994		1 999					
ZONE	TARIF	Secteur	TARIF	E(25%)	N(1.25)	E+N	
6	2.54 492.76	4	7.13 1383.22 890.46	5.35 1037.42 544.66	5.88 1140.72 647.96	4.10 794.92 302.16	/jour/m² /mois x194m² Augmentation
ASSOCIATIONS QUI PASSENT DE ZONE 6 EN SECTEUR 3bis							
SEINE AVAL : BAS MEUDON							
1 994		1 999					
ZONE	TARIF	Secteur	TARIF	E(25%)	N(1.25)	E+N	
6	3.64 706.16	3Bis	8.91 1728.54 1022.38	6.68 1296.41 590.25	7.66 1486.04 779.88	5.43 1053.91 347.75	/jour/m² /mois x194m² Augmentation
ASSOCIATIONS QUI PASSENT DE ZONE 5 EN SECTEUR 4							
SEINE AMONT : IVRY SUR SEINE							
MARNE : SAINT MAUR (schaken) ~ CHAMPIGNY							
1 994		1 999					
ZONE	TARIF	Secteur	TARIF	E(25%)	N(1.25)	E+N	
5	4.36 845.84	4	7.13 1383.22 537.38	5.35 1037.42 191.57	5.88 1140.72 294.88	4.10 794.92 -50.92	/jour/m² /mois x194m² Augmentation

ASSOCIATIONS QUI PASSENT DE ZONE 5B EN SECTEUR 4							
MARNE : CRETEIL ~ ST MAUR (La Pie) (tarif 94 abattu pour R2: tarif normal - 1.09f)							
1 994		1 999					
ZONE	TARIF	Secteur	TARIF	E(25%)	N(1.25)	E+N	
5B	3.27 634.38	4	7.13 1383.22 748.84	5.35 1037.42 403.04	5.88 1140.72 506.34	4.10 794.92 160.54	/jour/m² /mois x194m² Augmentation
ASSOCIATIONS QUI PASSENT DE ZONE 5 EN SECTEUR 3Bis							
SEINE AVAL : PUTEAUX ~ SURESNES ~ SAINT CLOUD ~ ISSY LES MOULINEAUX							
1 994		1 999					
ZONE	TARIF	Secteur	TARIF	E(25%)	N(1.25)	E+N	
5	4.36 845.84	3Bis	8.91 1728.54 882.70	6.68 1296.41 450.56	7.66 1486.04 640.20	5.43 1053.91 208.06	/jour/m² /mois x194m² Augmentation
ASSOCIATIONS QUI PASSENT DE ZONE 5 EN SECTEUR 3							
SEINE AVAL : LEVALLOIS ~ PARIS/BOIS DE BOULOGNE ~ BOULOGNE							
1 994		1 999					
ZONE	TARIF	Secteur	TARIF	E(25%)	N(1.25)	E+N	
5	4.36 845.84	3	11.14 2161.16 1315.32	8.36 1620.87 775.03	9.89 1918.66 1072.82	7.11 1378.37 532.53	/jour/m² /mois x194m² Augmentation
ASSOCIATIONS QUI PASSENT DE ZONE 2 EN SECTEUR 3							
SEINE AVAL : NEUILLY ~ PARIS/BAGATELLE							
1 994		1 999					
ZONE	TARIF	Secteur	TARIF	E(25%)	N(1.25)	E+N	
2	6.91 1340.54	3	11.14 2161.16 820.62	8.36 1620.87 280.33	9.89 1918.66 578.12	7.11 1378.37 37.83	/jour/m² /mois x194m² Augmentation
ASSOCIATIONS QUI PASSENT DE ZONE 4 EN SECTEUR 2							
PARIS : GARIGLIANO ~ GRENELLE							
1 994		1 999					
ZONE	TARIF	Secteur	TARIF	E(25%)	N(1.25)	E+N	
4	5.77 1119.38	2	13.93 2702.42 1583.04	10.45 2026.82 907.44	12.68 2459.92 1340.54	9.20 1784.32 664.94	/jour/m² /mois x194m² Augmentation
ASSOCIATIONS QUI PASSENT DE ZONE 2B EN SECTEUR 2							
PARIS : TOUR EFFEL (perré incliné tarif 94 abattu pour R2)							
1 994		1 999					
ZONE	TARIF	Secteur	TARIF	E(25%)	N(1.25)	E+N	
2B	5.82 1129.08	2	13.93 2702.42 1573.34	10.45 2026.82 897.74	12.68 2459.92 1330.84	9.20 1784.32 655.24	/jour/m² /mois x194m² Augmentation
ASSOCIATIONS QUI PASSENT DE ZONE 2 EN SECTEUR 2							
PARIS : AUSTERLITZ							
1 994		1 999					
ZONE	TARIF	Secteur	TARIF	E(25%)	N(1.25)	E+N	
2	6.91 1340.54	2	13.93 2702.42 1361.88	10.45 2026.82 686.28	12.68 2459.92 1119.38	9.20 1784.32 443.78	/jour/m² /mois x194m² Augmentation
ASSOCIATIONS QUI PASSENT DE ZONE 1 EN SECTEUR 1							
PARIS : TOUR EFFEL ~ SOLFERINO ~ QUAI CONTI ~ QUAI ST BERNARD							
1 994		1 999					
ZONE	TARIF	Secteur	TARIF	E(25%)	N(1.25)	E+N	
1	8.00 1552.00	1	17.41 3377.54 1825.54	13.06 2533.16 981.16	16.16 3135.04 1583.04	11.81 2290.66 738.66	/jour/m² /mois x194m² Augmentation

# EDITION SPECIALE REDEVANCE

EVOLUTION DU MONTANT DE LA REDEVANCE ENTRE JUILLET 93 ET JUIN 94

TARIF PROPOSES EN FF/M <sup>2</sup> /MOIS						
SECTEUR	JUILLET 93	MARS 1994		SECTEUR	MAI 1994	
		MAXI	MINI		MAXI	MINI
1	40	27,2	22,06	0	21,76	15,07
2	30	20,4	16,29	1	17,41	11,8
3	22,5	15,3	11,96	2	13,93	9,2
4	16,88	11,48	8,71	3	11,14	7,1
5	12,66	8,61	6,26	3Bis	8,91	5,43
6	9,5	6,45	4,43	4	7,13	4,09
7	7,12	4,84	3,05	5	5,7	3,02
8	5,34	3,63	2,02	6	4,56	2,16

TARIF PROJETE POUR UN BATEAU DE 194 M <sup>2</sup>						
SECTEUR	JUILLET 93	MARS 1994		SECTEUR	MAI 1994	
		MAXI	MINI		MAXI	MINI
1	7 760	5 280	4 280	0	4 221	2 923
2	5 820	3 960	3 160	1	3 377	2 290
3	4 365	2 970	2 320	2	2 702	1 784
4	3 275	2 230	1 690	3	2 161	1 378
5	2 456	1 670	1 215	3Bis	1 728	1 053
6	1 843	1 250	859	4	1 383	794
7	1 381	940	592	5	1 105	586
8	1 036	705	392	6	884	420

LE MAXI correspond au plein tarif sans abattement.

LE MINI correspond au tarif avec tous les abattements mais ne tient pas compte du stationnement à couple et des ponts supplémentaires.



## BATEAUX EN INFRACTION

L'arrêté d'expulsion des 9 bateaux de Suresnes (prévue pour le 12/12/94) et la "bataille navale" qui s'en est suivie, a suscité une vive émotion dans la population, et, en particulier parmi les habitants du fleuve.

Les faits en ont été relatés par la presse, et par la "lettre" diffusée par "Zone Rouge", avec toutefois certaines omissions.

-Le bureau de l'ADHF-F, ayant été informé de la décision d'expulsion dans le week-end du 20/11/94, a aussitôt télécopié au directeur du PAP un courrier dont voici un extrait:

"Le bureau et les membres de la Fédération de Défense de l'Habitat Fluvial (600 bateaux) tiennent à vous faire connaître leur indignation devant une telle procédure.

En effet, le texte des délibérations du conseil d'administration du Port Autonome de Paris du 02 juin dernier laissait apparaître une volonté marquée de votre part de trouver des solutions pour l'ensemble des bateaux-logements d'Ile de France.

Ce texte promettait en outre la mise en place d'une commission permanente réunissant les représentants des bateaux-logements et de l'administration, la création d'une liste d'attente pour les bateaux n'ayant pas de place ou pour les bateaux en infraction.

Nous constatons aujourd'hui, et ce 40 jours avant la mise en service de la nouvelle redevance, que vous n'avez tenu aucune de vos promesses:

-La discussion concernant les permis de navigation est au point mort.

-Il n'y a eu à ce jour aucune réunion de la commission permanente.

-la seule mesure concrète prise par vos services est l'exécution d'un avis d'expulsion.

En l'état actuel de nos relations, nous nous sentons en droit de douter de votre bonne foi et de votre volonté réelle d'accepter les bateaux-logements sur votre domaine."

-Le PAP, ayant reconnu l'absurdité de cette action, a proposé à ces bateaux des places en banlieue. Ceux-ci se sont finalement installés à Levallois, en zone interdite, mais non dangereuse.

Monsieur CHENEVEZ, directeur du PAP, dans un courrier du 02/12/94, adressé à l'ADHF, a développé les arguments de sécurité qui obligeaient les 9 bateaux à quitter l'endroit où ils stationnaient au dessus du barrage, et a tenté de nous rassurer:

"-Quoiqu'il en soit, comme nous nous y sommes engagés pour régler les problèmes spécifiques aux occupations non autorisées, à l'exception bien entendu des situations présentant un réel danger pour la navigation ou la sécurité publique, les procédures amiables prévues dans le cadre des contacts en cours avec les associations représentatives seront privilégiées par rapport aux déplacements d'office."

La tempête s'étant calmée, que dire de ces événements?

D'abord, restons vigilants! Le PAP a-t-il commis une maladresse, ou voulu sonder notre capacité à nous mobiliser? Il n'est pas certain en effet que de telles procédures n'auraient pas été utilisées ailleurs s'il n'y avait pas eu de réaction d'un grand nombre de propriétaires de bateaux.

Il est cependant évident que le PAP, actuellement, cherche à résoudre le problème des bateaux-logements, et, en particulier celui des bateaux en infraction, sans trop de vagues. C'est pourquoi il a mis en place une commission consultative.

Monsieur Chenevez semble tenir à cette "concertation menée pendant près d'un an avec les associations de bateaux-logements.....

**L'ADHF-F a toujours défendu les bateaux en infraction et réclamé la création de places, et elle continuera à le faire.**

La question se pose maintenant de savoir comment elle va s'inscrire dans ces discussions et jusqu'où elle doit s'impliquer.

## IMPRESSIONS D'A.G. :

Malgré le temps maussade et les fortes crues, les "Escargots qui flottent" s'étaient déplacés en nombre ce mardi 7 février 1995 au soir, vers le pont de Tolbiac, pour participer à cet événement annuel de nos peuplades fluviales, à savoir l'ASSEMBLEE GENERALE de l'A.D.H.F.F.!

Certaines tribus étaient même venues en force et, tout compte fait: anciens plus nouveaux, isolés ou associés, Seineux plus Marneux, d'amont ou d'aval réunis, on devait se retrouver à environ deux centaines.

Belle fricassée de gastéropodes en vérité, me direz-vous, digne des meilleurs crus d'années à problèmes!

Tout ce petit monde était en effet fort préoccupé par les multiples péripéties intervenues depuis un an et demi, et s'avéra avide d'informations, d'interrogations, voire même de remises en cause:

Négocier ou ne pas négocier ?  
Accepter ou pas les nouveaux tarifs ?  
To boat or not to boat? Etc...  
.....that were the questions!

Certes si quelques uns plus virulents pensaient avoir été un peu oubliés dans les "tractations" qui entourèrent les nouvelles tarifications imposées par notre principauté de tutelle (le P.A.P.). La majorité s'avéra fort attentive aux débats, tant sur l'historique de ces démêlés administratifs, que sur les nouvelles réglementations: permis de navigation, tarifications, autorisations, emplacements, listes d'attente, etc....

Il s'en dégage de fait deux considérations importantes pour la vie de notre Fédération:

- Si notre fonctionnement collégial ouvert à toutes les associations locales de bateaux logements cotisantes, garantit le bon fonctionnement démocratique de l'A.D.H.F.F. ainsi que sa large représentativité; la circulation de l'information apparaît malheureusement insuffisante.

Le travail important du bureau paraît rester confiné au cercle restreint des représentants d'associations locales participant aux Conseils d'Administration. D'où de multiples interrogations à la base, voire même l'usurpation ou la désinformation d'une partie de ce travail par n'importe quel nouveau venu sur la scène fluviale !

Il paraît donc important d'informer plus chacun, mais aussi de faire remonter les témoignages, les positions ou les problèmes locaux. Bref d'ouvrir le dialogue plus souvent qu'une fois l'an en A.G..

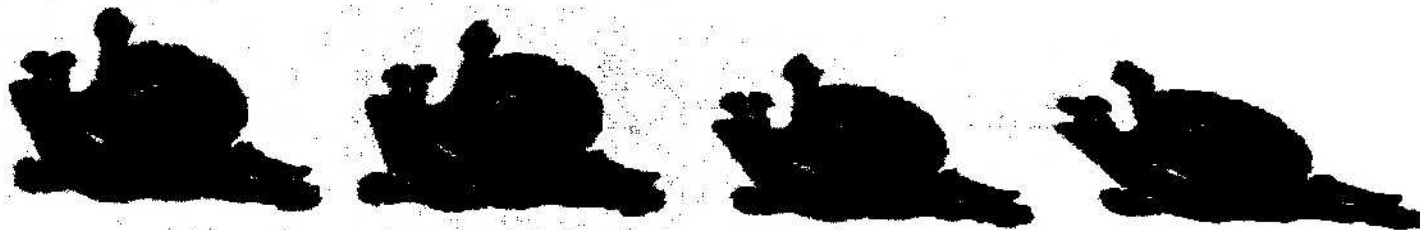
En conséquence, le futur bureau devra s'employer à cette tâche importante pour la vitalité de l'A.D.H.F.F.. Toutes les propositions et participations sont les bienvenues.

- D'autre part quant à l'objet d'escar(got)mouche de cette assemblée générale, à savoir: après un an et demi de bataille-négociation (rayer la mention inutile), la nouvelle tarification imposée par le P.A.P. à compter du 01/01/95, est-elle en définitive acceptable ou pas ? Qui est encore trop lésé ? Quelles actions mener ? Où, comment ? Etc....

Ouvrons un large débat: dans chaque zone, association locale, regardez ce que cela implique pour vous, débattiez-en et faites des propositions! Communiquez les nous directement et/ou par vos représentants, afin que nous puissions faire le point sur ce brûlant dossier.

En attendant merci et grosse bave à tous !

L'Escargot de passe AG.



## PETITES ANNONCES

- A VENDRE -

**LUXEMOTOR** (CHANTIERS DE ROTTERDAM) 24,50m x 4,50m - tirant d'air : 3m20.

Logement marinier d'origine 12 m<sup>2</sup>. Logement principal 65 m<sup>2</sup> comprenant : Entrée, salon/salle à manger, cuisine ouverte équipée, W-C, salle de bains, 3 chambres (dont 2 avec lavabo), débarras. Isolation PVC cellulaire (M1).

Moteur LISTER diesel 6 cylindres (54 cv.), embrayage hydraulique, barre manuelle à commande hydraulique, V.H.F.

Chauffage central fuel à production d'eau chaude sanitaire (radiateurs à robinets thermostatiques). Hydrauphore (réserve eau potable 5000 litres), groupe électrogène diesel 7 KVA/220 volts avec démarrage à distance, convertisseur 24/230 volts automatique, chargeur batteries automatique 40 ampères, alarme.

Bateau entièrement autonome. Idéal habitation/navigation toutes voies d'eau.

Visible banlieue sud ( Paris-Lyon ou Austerlitz 15 minutes par RER )

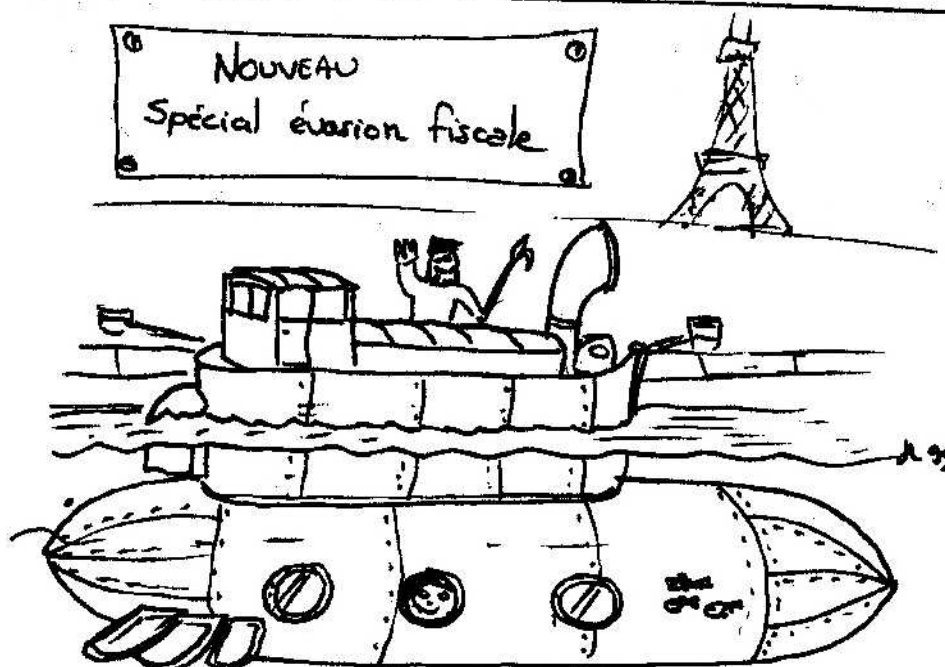
Téléphoner : 69 40 50 17 (poste 240 )

ou 69 44 48 20 (domicile)

Propriétaires : Barbara et Eric LEBLOND

91210 DRAVEIL

Prix : 650 000 francs.



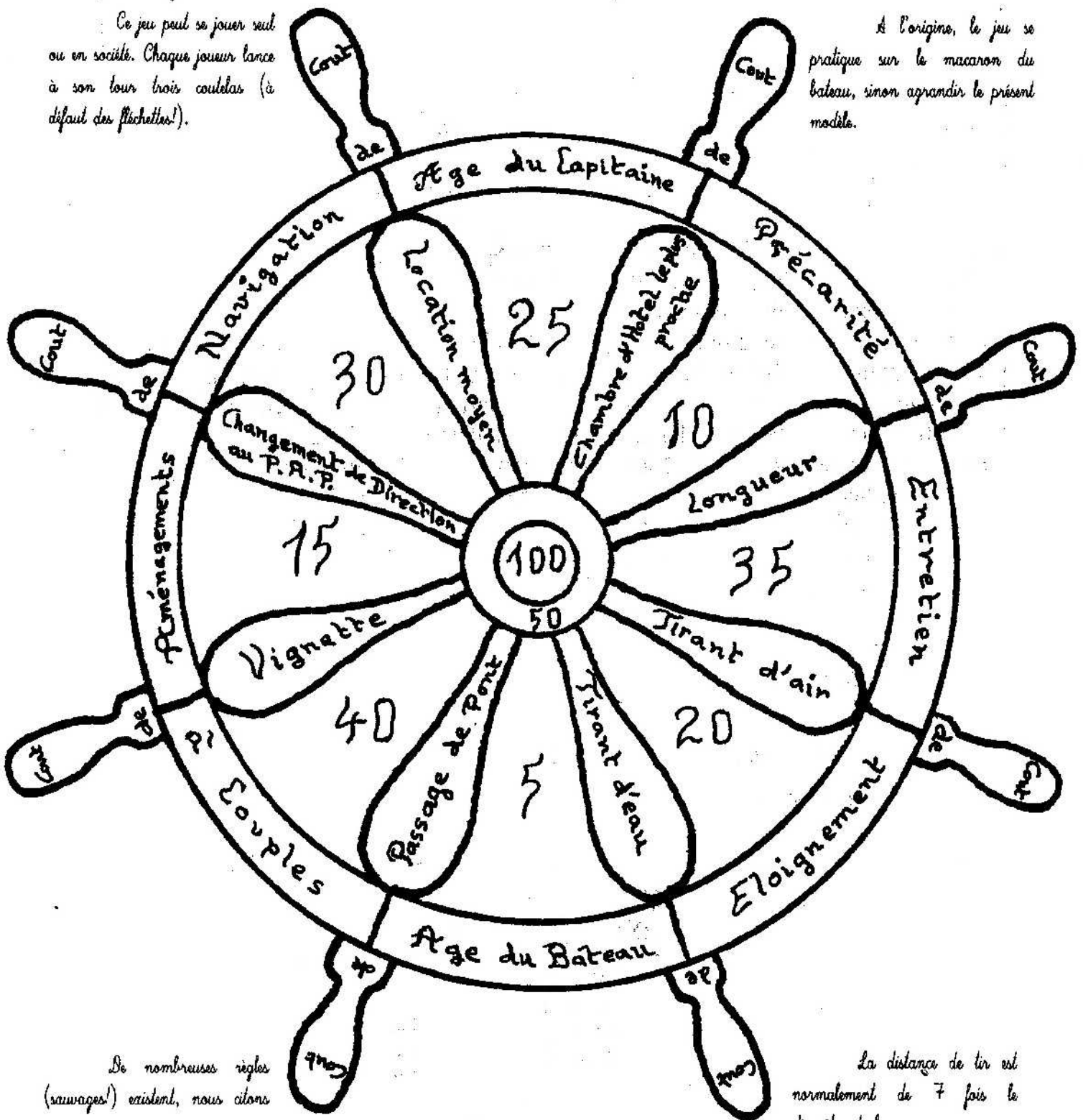
La surface sur l'eau est taxée : Construisez en dessous !  
(Modèle présenté : 40 m<sup>2</sup> taxé - 200 m<sup>2</sup> hab. Autres sur demande...)

Nos historiens ont retrouvé ce vieux jeu de Flibustiers\* fluviaux dit :

# "JEU des MACQUART-RODS et du COUTEL" \*\*

Ce jeu peut se jouer seul ou en société. Chaque joueur lance à son tour trois coutelas (à défaut des flechettes!).

À l'origine, le jeu se pratique sur le macaron du bateau, sinon agrandir le présent modèle.



De nombreuses règles (sauvages!) existent, nous citons ici pour mémoire:

La distance de tir est normalement de 7 fois le diamètre de la roue.

- "Le Tour Azimut": Le premier ou deuxième coutelas détermine un cout ou un aballement. Le second ou troisième détermine le montant. (Les bons joueurs ne se servent que de deux tirs.). Les couts s'additionnent, les aballements se retranchent. Le but du jeu est de faire le tour du macaron en additionnant dans l'ordre chaque cout maximum en évitant si possible les aballements.

- "Le Tour Azimut Tempéré": Forme plus élaborée: après le tour complet des couts (maximum), chaque joueur doit réaliser un tour des aballements minimum.

Faites homologuer vos records en les communiquant au PAP: Service "Les Jeux sont faits: rien ne va plus"

\* Flibustier: altération du Néerlandais "vrijbuiters" : "qui fait du butin librement"

\*\* d'après un ancien commandant au court-cour et son second (coutelas!).